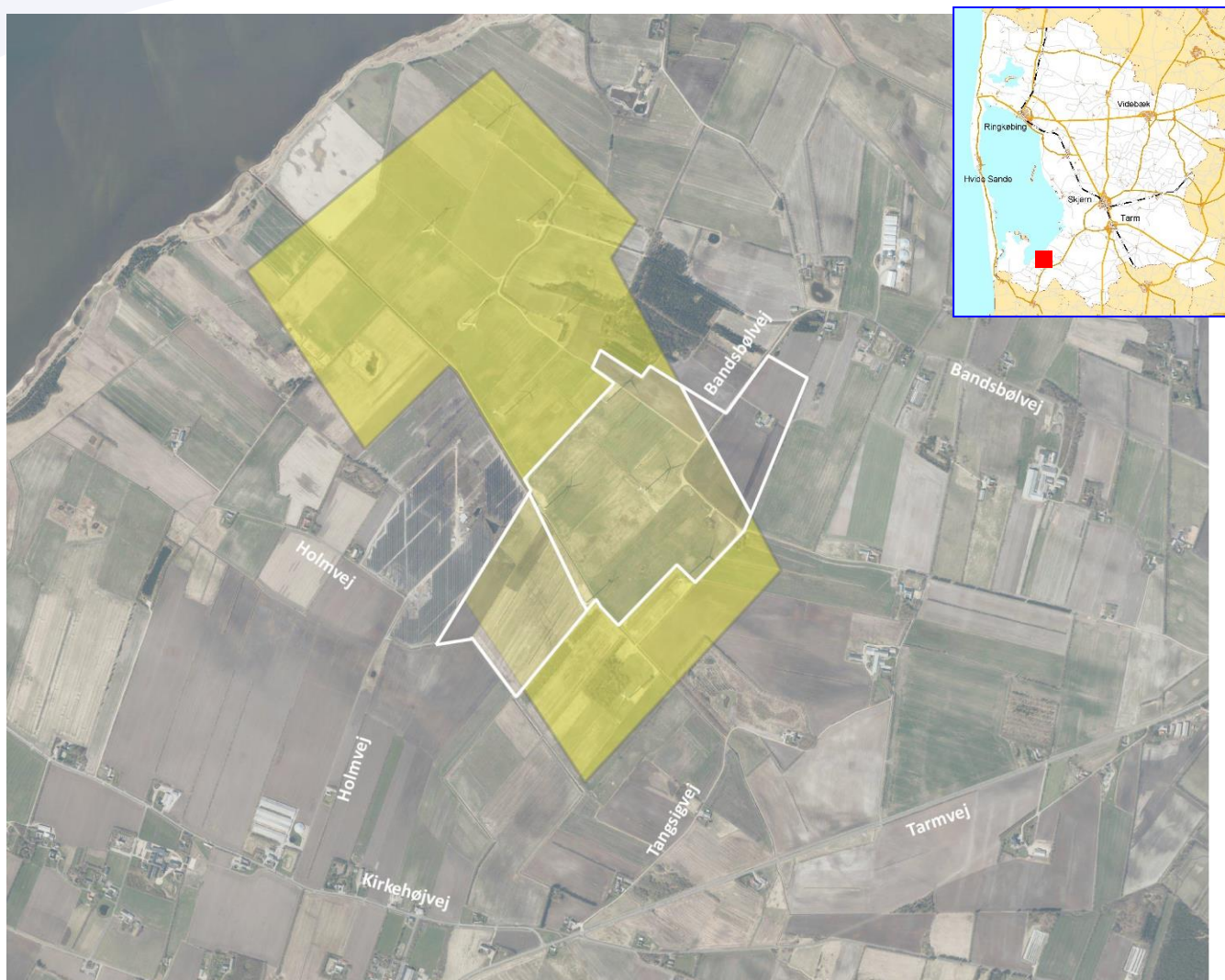


Forslag til

Tillæg nr. 17

til Kommuneplan 2021-2033,
for et område til teknisk formål (solceller) ved Holmvej
– etape 2, Hemmet



@Geodatastyrelsen og Ringkøbing-Skjern Kommune

Ringkøbing-Skjern Kommune

10-05-2022



Ringkøbing-Skjern Kommune

Tillæg nr. 17

Kommuneplan 2021-2033

Forord

Kommuneplantillægget fastlægger muligheden for at etablere et område til teknisk formål ved Hemmet.

Kommuneplantillægget består af:

En redegørelse, der beskriver planens baggrund og formål.

Bestemmelser med tilhørende kort, der omhandler ændringer, der regulerer rammerne for lokalplanlægningen. Retsvirkninger og klagevejledning.

Redegørelse

Baggrund og formål

Dette tillæg til kommuneplanen er udarbejdet i forbindelse med Lokalplan nr. 474 efter et ønske om at kunne opføre et solcelleanlæg vest for Hemmet.

Området er på ca. 73 ha, og bruges i dag til landbrugsformål. For dele af området er kommuneplanramme 00ta085 gældende. Ved vedtagelse af kommuneplantillæg nr. 17 vil den del af 00ta085 som overlapper blive afløst. Til gengæld vil der blive oprettet fire nye rammer. Ramme nr. 00ta205 og 00ta206 til solceller og ramme nr. 00ta204 til solceller og vindmøller samt ramme nr. 00ta207 til vindmøller. Områderne fremgår af kortbilag 4.

Solcelleanlægget forbindes til det overordnede transmissionsnet ved transformatorstation Hemmet, der ligger omkring 1,5 kilometer øst for solcelleanlægget. Opkoblingen sker via et nyt 60 kV-kabel. Der udlægges et areal, hvor indenfor kabelanlægget kan placeres, se kortbilag 2. Kabelanlægget indgår i miljøvurderingen.

Vedvarende Energikilder

Kommuneplan 2021-2033 fastlægger følgende retningslinjer for større solcelleanlæg (primært til forsyningsnettet) jf. afsnit 3 og 4 under afsnittet "Andre vedvarende energikilder".

3. Placering af større solcelleanlæg på terræn skal ske inden for de på kortet udlagte områder til større solcelleanlæg. Nye områder kan udlægges efter følgende retningslinjer.

a. For ikke at begrænse by- og erhvervsudviklingen skal solcelleanlæg som udgangspunkt placeres i det åbne land, uden for eksisterende kommuneplanlagte områder til by- eller erhvervsudvikling.

b. For at mindske den visuelle påvirkning af landskabet mest muligt, skal solcelleanlæg som udgangspunkt placeres i tilknytning til eksisterende tekniske anlæg (f.eks. vindmøller, transformatorstationer, jernbaner, større el-transmissionsledninger).

c. Solcelleanlæg skal placeres og indpasses, så der tages hensyn til landskabet jf. landskabskarakteranalysen. Der tages særlig hensyn til større sammenhængende landskaber samt bevaringsværdige landskaber.

d. Solcelleanlæg skal placeres og udformes så der tages hensyn til områder med geologiske bevaringsværdier, kulturarvsarealer, kirkezoner, værdifulde kulturmiljøer samt områder med kulturhistorisk bevaringsværdi, jf. kommuneplanens retningslinjer herfor.

e. Der skal være særlig opmærksomhed på placering og udformning af solcelleanlæg i tilknytning til:

- Naboer
- Overordnede veje
- Rekreative områder
- Friluftsfaciliteter
- P-pladser
- Margueritruter.

Tillæg nr. 17

Kommuneplan 2021-2033

- Vejstrækninger samt tilhørende P-pladser og rastepladser, hvorfra de bevaringsværdige landskaber, større sammenhængende landskaber eller områder med særlige udsigter kan opleves.

f. For at beskytte grundvandet, kan solcelleanlæg med fordel placeres indenfor OSD eller i indvindingsoplande til almen vandforsyning.

4. Udseende og indretning af solcelleanlæg på terræn.

a. Der skal udarbejdes visualiseringer og synlighedsanalyser af solcelleanlægget, så den visuelle påvirkning af omgivelserne i det åbne land kan vurderes.

b. Større solcelleanlæg skal indpasses i omgivelserne ved at etablere korridorer gennem anlægget.

c. Af hensyn til naboer og landskaber samt placering ved overordnede vejstrækninger skal solcelleanlæggets visuelle påvirkning minimeres ved hjælp af eksisterende og ny afskærmende beplantning. Der skal som udgangspunkt etableres beplantning rundt omkring alle solcelleanlæg. Eksisterende beplantningsbælter inden for solcelleanlæggene skal bevares.

Det er Byrådets mål, at Ringkøbing-Skjern Kommune skal være 100 procent selvforsynende med vedvarende energi i 2020 og 100 procent fossilfri i 2040. På vejen mod fossilfrihed vil vi sikre, at balancen mellem det lokale energiforbrug og den lokale produktion af vedvarende energi forbedres markant, jævnfør Ringkøbing-Skjern Kommunes strategiske energiplan.

Nettilslutning

I tilknytning til solcelleanlægget sker der en udbygning af el-distributionsnettet. I henhold til Kommuneplanens mål for el-, naturgas- og biogasledninger gælder følgende:

- At el- og naturgasdistributionen foregår effektivt og fleksibelt
- At luftbårne elledninger graves ned, der hvor de giver de største landskabelige gener, eller hvor de påvirker byudviklingen negativt
- At el- og gasnettene udvikles, så de bidrager til at fremme Byrådets Energpolitik for vedvarende energi og grøn vækst
- At sikre en effektiv struktur for energiforsyningen i hele kommunen i tæt samspil med omkringliggende kommuner og i forhold til national energiplanlægning
- At sikre sammenhæng mellem energiproduktion og slutforslag

Dette kommuneplantillæg er udarbejdet under hensyntagen til retningslinjerne for større solcelleanlæg og tilslutning heraf til el-distributionsnettet. Der er i en udarbejdet miljøredegørelse foretaget en konkret vurdering af placeringen af solcelleanlægget samt tilslutningsanlæg - i form af et kabeltracé - bl.a. i forhold til landskabet, natur og kulturinteresser samt øvrige tekniske installationer i området.

Planområdet ligger i det åbne land. Området er præget af allerede etablerede tekniske anlæg i form af vindmøller og solcelleanlæg. Ved udlæg af areal til solcelleanlæg etableres afskærmende beplantning, hvorfor det vurderes, at anlægget ikke vil være dominerende i landskabet på grund af det forholdsvis flade landskab – jf. visualiseringerne udarbejdet i forbindelse med planlægningen. Dette sammenholdt med lokalisering af solcelleanlægget i et område med få naboer, vurderes det, at anlæggets placering i det åbne land ikke vil påvirke det omgivende miljø væsentligt.

Særligt værdifulde landbrugsområder

I Kommuneplanen er den nordlige del af området udpeget som særligt værdifuldt landbrugsområde. Arealanvendelsen ændres fra landbrug til solceller, hvilket ikke medfører en væsentlig påvirkning af landbrugsarealet, da anlægget er reversibelt.

Lavbundsareal

En del af området ligger inden for arealer udlagt som lavbundsareal men ikke potentielt vådområde. Lavbundsarealet udnyttes som en del af projektet i overensstemmelse med kommuneplanens retningslinjer herfor. Dette er ensbetydende med, at lavbundsarealet kan benyttes til opsætning af solceller, som er et reversibelt anlæg, men ikke til etablering af bygninger, hvorved projektet ikke forhindrer at det naturlige vandstands niveau på arealet kan genskabes.

Tillæg nr. 17

Kommuneplan 2021-2033

Klimatilpasning

Området er ikke udpeget som værende prioriteret risikoområde for hverken regn- eller grundvand jf. Ringkøbing-Skjern Kommunes handleplan for klimatilpasning. Der vurderes ikke at være problemer med oversvømmelse i området. Dette vil dog kun være så længe der pumpes via pumpelag i området. Hvis dette ophører, er der en væsentlig risiko for vandstandsstigning i området.

Landskabskarakterområder

Kommunens landskaber er i kommuneplanen inddelt i landskabskarakterområder med tilhørende retningslinjer. Området ligger inden for område 5 - Lønborg Landbrugsflade. Teknisk anlæg i området vurderes ikke at strider mod retningslinjerne for Lønborg Landbrugsflade.

Bevaringsværdige landskaber

Området ligger uden for de bevaringsværdige landskaber i Kommuneplanen. Der vil ikke være en væsentlig påvirkning af de bevaringsværdige landskaber hvis anlægget ligger udenfor udpegningen.

Større sammenhængende landskaber

Omkring halvdelen af området ligger inden for større sammenhængende landskaber. I de større sammenhængende landskaber skal landskabets visuelle sammenhænge prioriteres højt og landskabet skal så vidt muligt friholdes for nye, større tekniske anlæg der udgør en væsentlig barriere for oplevelsen af de sammenhængende landskaber. Da anlægget placeres i et landskab, hvor der i forvejen er tekniske anlæg og det ikke i væsentlig grad skærme for udsigter over landskabet, vurderes det, at anlægget ikke udgør en barriere for oplevelsen af landskabet.

Geologiske bevaringsværdier

Hele området ligger indenfor det værdifulde geologiske område og kystlandskab Holmsland Klit – Ringkøbing Fjord. Inden for det værdifulde geologiske område skal det sikres, at de naturlige kyst- og vandløbsdynamiske processer i videst muligt omfang kan forløbe frit, og at de geologiske landskabsformer fremtræder åbent. Der vil ikke ske større jordforarbejdning. Landskabet vil fortsat fremtræde fladt og åbent. Der ændres ikke på vandløbsprocesser i forbindelse med lokalplanen. På den baggrund vurderes det, at der ikke vil ske nogen væsentlig påvirkning af området.

Friluftsliv

Der er ingen særlige rekreative interesser inden for området. Planen hindrer ikke brugen af vandløb eller kyststrækning.

Miljøvurdering

Kommuneplantillægget er omfattet af Lov om miljøvurdering af planer og programmer og af konkrete projekter (VVM), og der er derfor udarbejdet en miljøredegørelse med henblik på miljøvurdering af forslag til tillæg nr. 17 til kommuneplan 2021-2033 og lokalplanforslag nr. 474.

Forud for afgrænsningen af miljøvurderingens indhold i forbindelse med solceller ved Holmvej II har Ringkøbing-Skjern Kommune gennemført en høring af berørte myndigheder og offentligheden jf. miljøvurderingslovens § 32, stk. 1, punkt 2 og § 35, stk. 1, punkt 2.

Idet det er nødvendigt at udarbejde tillæg til kommuneplanen, er der ligeledes gennemført høring af offentligheden jf. planlovens § 23c.

I løbet af forhøringen havde privatpersoner, virksomheder, foreninger, organisationer og myndigheder mulighed for at komme med bemærkninger og forslag til det fremtidige plangrundlag for det ansøgte solcelleprojekt. Relevante myndigheder er desuden blevet hørt som en del af foroffentlighedsfasen.

Ringkøbing-Skjern Kommune har, forud for udarbejdelse af miljøvurderingen, foretaget en afgrænsning af miljøvurderingens indhold. I forhold til solcelleprojektet er udpeget følgende miljøtemaer:

- Natur og biodiversitet
- Landskab og visuelle forhold, herunder forholdet til kysten
- Støj
- Luft og klima
- Menneskers sundhed
- Grundvand

Tillæg nr. 17

Kommuneplan 2021-2033

- Pumpelag
- Trafik

Sammenfatning:

I henhold til miljøredegørelsen kan følgende konkluderes:

Natur og biodiversitet: Anlæggelsen af solceller og transformerstation kan medføre en mindre og kortvarig grundvandssænkning. Dette vurderes dog ikke at påvirke §3-naturtyper i og omkring området væsentligt. Der vil være ingen eller meget lille påvirkning fra solcelleanlægget i såvel anlægs- som driftsfasen på naturen og biodiversiteten. Der er ikke kendskab til forekomst af Bilag IV arter i projektområdet. Der kan potentielt forekomme spidssnudet frø i vandhuller inden for området. Desuden kan der forekomme bilag IV-arter som flagermus, ulv og odder i det omkringliggende område, der også bevæger sig inden for afgrænsningen til lokalplanområdet. I forhold til registrerede §3-naturtyper friholdes en bebyggelsesfri bræmme på 10 meter. I driftsfasen vil der ikke længere være intensivt landbrug på arealerne, hvor solcellerne opstilles, men i stedet være enten dyregræsning eller græs- og urtebevoksning. Dette kan have en positiv effekt på områdets §3-naturtyper og vandløb. Der etableres spredningskorridorer for at tilgodese især større dyr i området. Desuden kan dyr fortsat færdes gennem området ad de eksisterende mølleveje. Skiftet fra markdrift til plejeafgræsning under solcelleanlæg kan højst sandsynligt forbedre levebetingelserne for værdifulde plante- og dyrearter. Drift uden gødning og sprøjtemidler forbedrer i første omgang levebetingelserne for karplanter, laver og mosser. Det vil, efter al sandsynlighed, nemt kunne konstateres, at der vil komme flere vildtlevende dyre- og plantearter, når solcelleanlægget er i drift.

Landskab og visuelle forhold: Oplevelsen af landskabet inden for projektområdet vil være forandret idet der i det åbne landskab vil stå rækker af solceller samt tilhørende tekniske anlæg. Området er under eksisterende forhold præget af vindmøller og solceller. Området har ikke en væsentlig rekreativ værdi og her er ikke meget færdsel. Dog lidt mere færdsel af Bandsbølvej til flyvergraven. Inden for 200 meter fra anlægget vil færdsel primært forekomme på de interne mølle- og markveje og der vil ofte være direkte frit indsyn til anlægget. Indtil den afskærmende beplantning er vokset til, vil oplevelsen af landskabet være forandret i det solcellerne udfylder rummet mellem vindmøllerne i forlængelse af det eksisterende solcelleanlæg. Efter den afskærmende beplantning er vokset til vil udsigt over det åbne landskab være afskærmet og oplevelsen fortsat forandret, men de levende hegn vil falde mere ind med den øvrige beplantning i landskabet. Mellem 200 og 600 meter fra anlægget er der få veje, hvorfra anlægget vil være synligt. Steder hvorfra anlægget er synligt, er steder hvor der under eksisterende forhold er åbent med udsigt over landskabet og denne udsigt vil blive afskærmet af anlægget og senere den afskærmende beplantning. Indtil den afskærmende beplantning er vokset til, vil landskabet have et mere teknisk præg.

Solcelleanlægget ligger delvist inden for større sammenhængende landskab omkring Ringkøbing Fjord. Herfra opleves anlægget i samspil med eksisterende solceller og vindmøller og vil ikke tilføre en væsentlig merpåvirkning af tekniske anlæg til landskabet. Efter beplantningen er vokset til vil der ikke være en påvirkning. Anlægget udgør dermed ikke en væsentlig barriere for oplevelsen af de sammenhængende landskaber.

Der vil ikke være direkte indsyn til solcelleanlægget fra bolig inden for 200 meter.

Det er vurderet, at området er egnet til solceller, og det vurderes, at der ikke vil være en væsentlig påvirkning af landskabet. Desuden er anlægget reversibelt og arealerne kan tilbageføres til landbrugsjord, når anlægget nedtages efter endt drift, forventeligt 30 år.

Forholdet til kysten: Omkring en tredjedel af området til lokalplan nr. 474 er beliggende indenfor kystnærhedszonen langs Ringkøbing Fjord. For planlægningen indenfor kystnærhedszonen gælder, at der kun må planlægges for anlæg i landzone, såfremt der er en særlig planlægningsmæssig eller funktionel begrundelse for kystnær lokalisering.

Den planlægningsmæssige begrundelse er, at området i forvejen er præget af tekniske anlæg som vindmøller. De eksisterende vindmøller fremstår som markante og dominerende tekniske anlæg i landskabet. Ved at samle de tekniske anlæg vil færrest mulige områder i landzonen blive påvirket af tekniske anlæg.

Tillæg nr. 17

Kommuneplan 2021-2033

Den funktionelle begrundelse for at benytte den udvalgte lokalitet er, at placeringen giver mulighed for at udnytte den eksisterende energiinfrastruktur til vindmøllerne og solcellerne, der er inden for eller grænser op til lokalplanområdet. Der er således ledig kapacitet for tilslutning af anlægget til det fælles elnet.

Ydermere viser målinger foretaget af Danmarks Meteorologiske Institut at solindstrålingen er større i nærheden af kysten.

Solcelleanlægget vil kunne ses på en meget begrænset del af kyststrækningen langs fjorden, hvor det vil blive oplevet i forlængelse af det eksisterende solcelleanlæg. Det vil stadig være muligt at opleve kystlandskabet og dets karakteristika i landskabet. Der er i forvejen udsigt til flere vindmøleparker herunder Holmen 1 og 2, og solcelleanlægget forandrer ikke det nuværende fjordindtryk. De eksisterende vindmøller på Holmen vil fra kystområderne fremstå dominerende set i forhold til solanlægget. På baggrund af dette er det vurderet, at anlægget påvirker kystlandskabet i begrænset grad, samt at påvirkningen er acceptabel. Anlægget hindrer ikke offentlighedens adgang til kystområderne.

Støj: I anlægsfasen må forventes moderat negativ støjpåvirkning fra nedslåning af pæle, lastbiler der leverer/afhenter materialer og anvendelsen af maskiner. For beboelse langs adgangsvejen Bandsbølvej, der i anlægs- og demonteringsfasen er udsat for øget trafikmængde, med deraf følgende støjgene, vurderes påvirkningen af være moderat negativ. For at sikre at Miljøstyrelsens støjkrafter overholdes, er det indarbejdet i projektet, at fordelingstransformere og step-up transformere bliver placeret med en respektafstand på minimum 50 meter til alle naboboliger.

Luft og klima: Der vil være en meget lille påvirkning af luftkvaliteten i forbindelse med transport af materialer. I driftsfasen vil der være en positiv effekt på indvirkning på luftkvaliteten, da der ikke vil forekomme emissioner fra anlægget. Og da solcelleanlægget vil bidrage til en reduktion i udledningen af CO₂.

Menneskers sundhed: I anlægs-/afmonteringsfasen vil der med en trafikbelastning på i gennemsnit 2-3 daglige lastbiltransporter, være en meget lille påvirkning af luftkvaliteten i forbindelse med transport af materialer. Der kan dog i perioder være flere daglige leveringer, men det vil fortsat være en meget lille påvirkning af luftkvaliteten. I driftsfasen vil der ikke være en væsentlig påvirkning i forhold til visuelle forhold, støj, eller refleksioner ved de få naboer til projektet. Vedvarende energi udleder ikke CO₂ i driftsfasen og medvirker til at hindrer klimaforandringer ligesom udledningen af emissioner vil reduceres om end dette projekt har en minimal effekt alene.

Grundvand: I forbindelse med etableringen af solcelleanlægget, kan der blive behov for lokal midlertidig grundvandssænkning. Såfremt det er nødvendigt at sænke grundvandsstanden midlertidigt, vil dette arbejde være kortvarigt, og vand vil blive udledt til pumpekanal eller på terræn, hvorfra det vil nedrive. Hvis grundvandet udledes til pumpekanaler, skal det sikres at der ikke udledes okker, olie, sand, slam eller lignende til pumpekanaler og Geddegrøften. I driftsfasen vil gødsning og sprøjtning af landbrugsarealerne ophøre.

Pumpelag: En stor del af planområdet er omfattet af pumpelaget 'Landvindingslaget Nr. Bork Enge'. Hvis pumpning i området stoppes, vil der med stor sandsynlighed ske en vandstandsstigning i området. Vandstandsstigninger er ikke et stort problem i forhold til solcelleanlæg, da panelerne monteres på montagepæle og dermed kan klare en vis vandstandsstigning. Ved risiko for større vandstandsstigninger kan solcellerne monteres på pæle med ekstra længde. Teknikbygninger der etableres i forbindelse med solcelleprojektet kan ligeledes etableres på højere fundamenter og på den måde blive hævet over eventuelle vandstandsstigninger. Hvis dræn, kanaler og pumpning vedligeholdes og pumpningen ikke stoppes, vil der ikke være et problem med vandstandsstigninger.

Trafik: I anlægs- og demonteringsfasen vil der ske en midlertidig øgning af trafikmængden i forbindelse med transport af materialer, hvilket samlet set vurderes at medføre en mindre negativ påvirkning for primære omgivelser. I driftsfasen vil der eventuelt ske en reduktion af tung trafik i området, idet trafik med landbrugsmaskiner til området vil reduceres. Desuden vil der være en minimal belastning med let trafik til området med ca. 30-40 biler om året.

For beboelse langs adgangsvejene vurderes den negative påvirkning af være moderat i anlægs- og demonteringsfasen.

Tillæg nr. 17

Kommuneplan 2021-2033

Bestemmelser

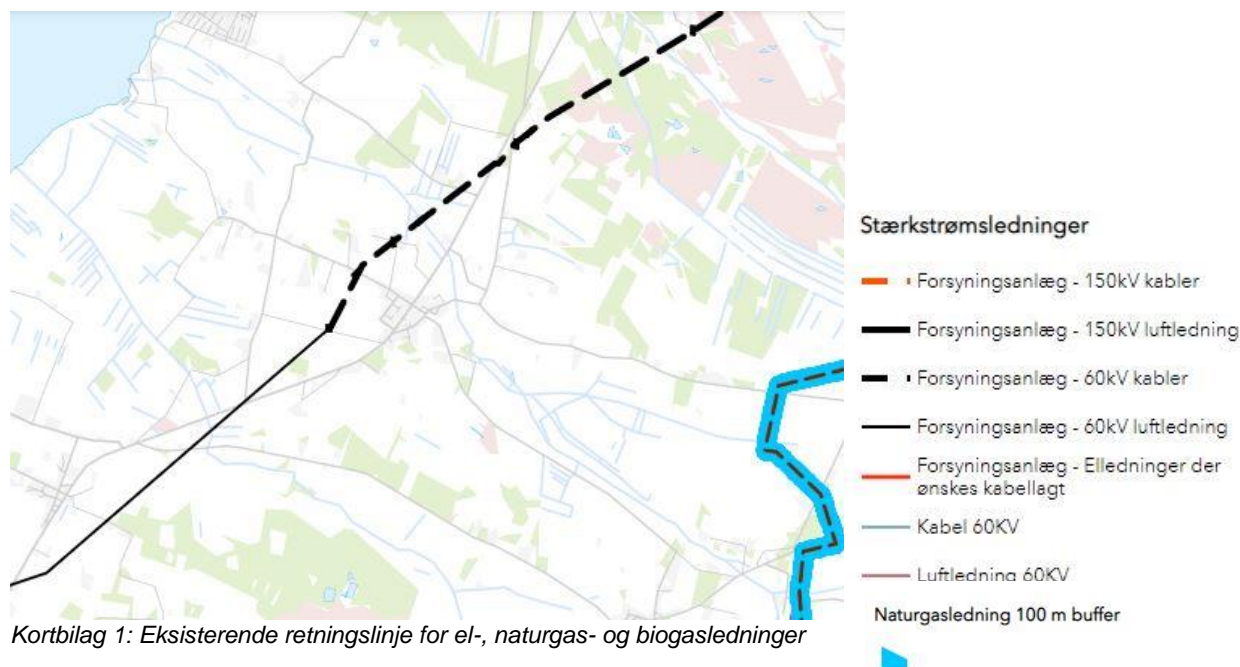
I henhold til Bekendtgørelse af Lov om planlægning (LBK nr. 1157 af 1. juli 2020 med senere ændringer) foretages følgende ændring af Kommuneplan 2021-2033:

ÆNDRINGER I HOVEDSTRUKTUREN

Eksisterende retningslinjer - El-, naturgas- og biogasledninger

(Se kortbilag 1)

1. Der udlægges areal til de på kortet viste eksisterende elledninger.
2. Kabellægning af luftbårne elledninger prioriteres som vist på kortet – se nedenstående kortbilag 1.
3. Høje genstande som fx. vindmøller, antenner, skorstene mv. samt træer, nær 150 kV luftledningsanlæg skal som minimum placeres i en afstand på genstandens/træets fulde totalhøjde fra respektafstanden langs luftledningsanlægget.
4. Høje elektrisk ledende objekter nær eltransmissions-jordkabelanlæg bør ikke placeres nærmere end 50 m fra respektafstanden til jordkabler, uden foranstaltninger for beskyttelse mod spændingsstigning i jorden.
5. Nye boliger og institutioner, hvor børn opholder sig, bør ikke opføres eller planlægges tæt på eksisterende højspændingsanlæg og visa versa for at beskytte mod eventuelle påvirkninger fra magnetfelter.
6. Der reserveres arealer til naturgasledninger som vist på kortet. I en zone på 100 meters omkring naturgasledningerne må der ikke ske aktiviteter, der kan true leveringssikkerheden for naturgas. Mindre betydende afvigelser fra de reserverede arealer accepteres.
7. Der reserveres areal til biogasledninger som vist på kortet. Ledningstracéet har en bredde på 2 x 5 meter. Ved passage af natura 2000 områder, beskyttet natur, fredskov mv. skal der tages de nødvendige hensyn til sikring af beskyttelsesinteresserne.
8. Der reserveres areal til omlægning af eksisterende elledninger inden for rammeområde 00er135 og 00ta138.



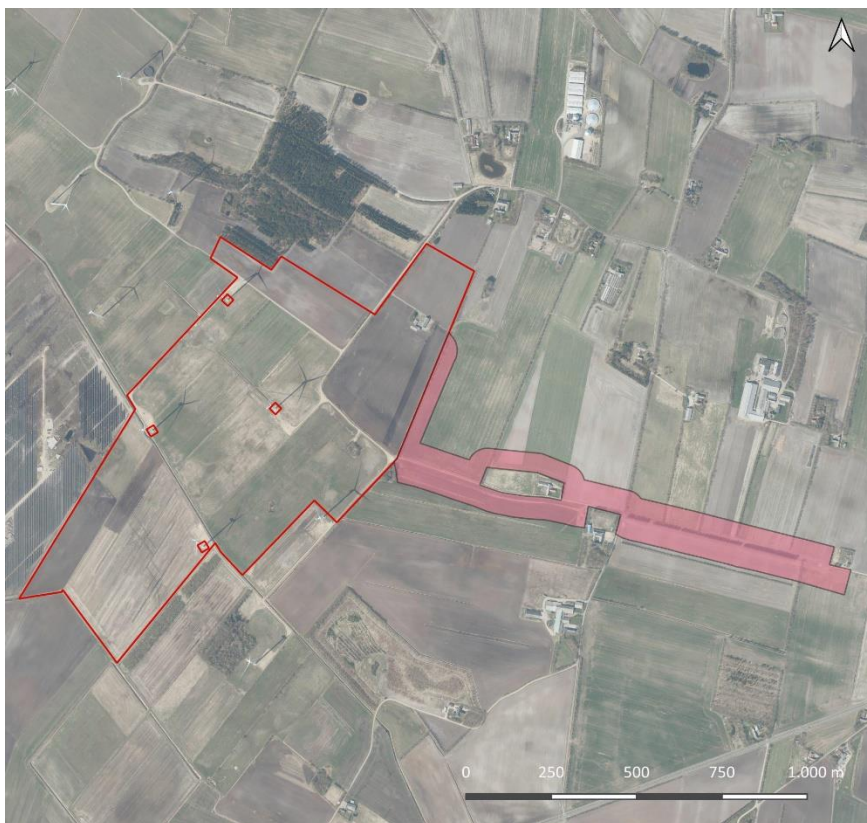
Tillæg nr. 17

Kommuneplan 2021-2033

Tilføjelse af retningslinje - El-, naturgas- og biogasledninger

(Se kortbilag 2)

For af sikre mulighed for etablering af en 60 kV kabelanlæg mellem solcelleanlægget ved Holmvej II og transformerstationen ved Hemmet tilføjes følgende retningslinje til Kommuneplanens hovedstruktur vedrørende "El-, naturgas- og biogasledninger": - Der reserveres areal til 60 kV kabler som vist på nedenstående kortbilag 2. Ledningstracéet har en bredde på maksimalt 125 meter.



Kortbilag 2: Kabelanlæg der tilføjes kommuneplanens hovedstruktur el-, naturgas- og biogasledninger er vist med lyserød.

ÆNDRINGER I RAMMEBESTEMMELSERNE

Eksisterende rammebestemmelser 00ta085 (Se kortbilag 3)

Områdets anvendelse

Tekniske anlæg

Bebyggelsens art og anvendelse

Specifik anvendelse er vindmølle anlæg.

Vindmølle anlæg. Der kan rejses max. 12 vindmøller i området samt teknikbygninger, koblingsstation og transformerstation.

Bebyggelsesforhold

For hele rammeområdet gælder:

Bebyggelseshøjden må ikke overstige 149,9 m.

Rammen regulerer ikke udstykning.

Tillæg nr. 17

Kommuneplan 2021-2033

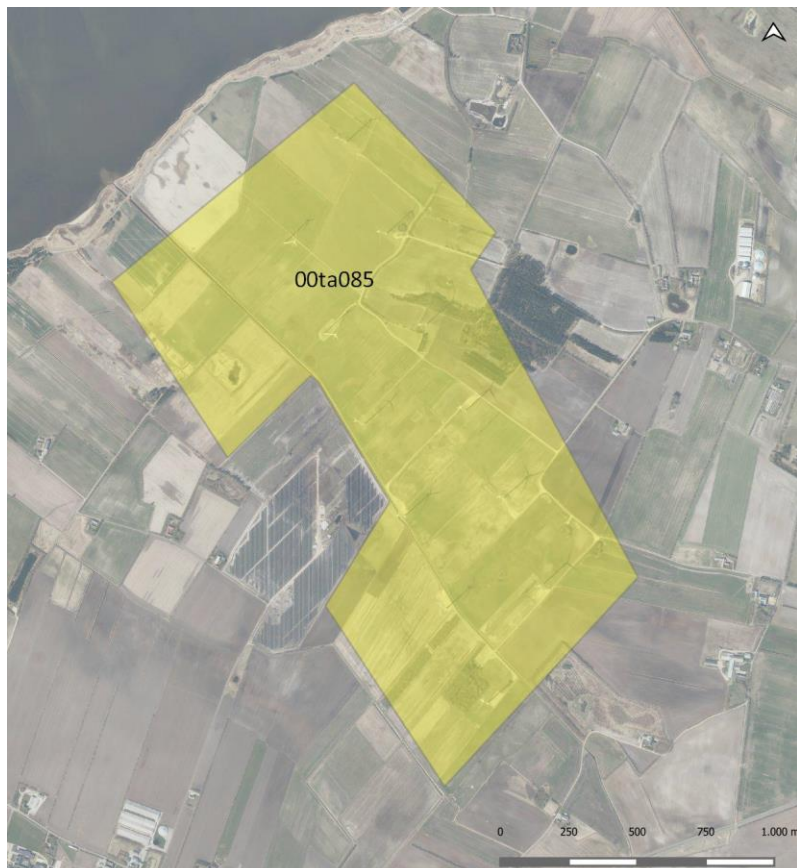
Vindmøller min 135 m og max. 149,9 m totalhøjde. Møllerne skal stå på 2 parallelle rette linjer. Transformstation max. 60/10 kV inkl. teknikbygning: Samlet areal max. 40 ha og max. højde på 5,5 m. Øvrige bygninger max. 3 m.

Miljø

Området er støjbelastet.

Zonestatus

Fremtidig zonestatus er landzone



Kortbilag 3. Eksisterende rammeområde 00ta085 med eksisterende vindmøller.

Nye rammebestemmelser for 00ta085 (Se kortbilag 4)

Områdets anvendelse

Tekniske anlæg

Bebyggelsens art og anvendelse

Specifik anvendelse er vindmølle anlæg.

Område til vindmølle anlæg samt de for anlæggets driftsnødvendige teknikbygninger, koblingsstation og transformstation. I området kan der maks. opføres 6 vindmøller.

Bebyggelsesforhold

For hele rammeområdet gælder:

Bebyggeshøjden må ikke overstige 149,9 m.

Rammen regulerer ikke udstykning.

Tillæg nr. 17

Kommuneplan 2021-2033

Vindmøller min 135 m og max. 149,9 m totalhøjde. Møllerne skal stå på 2 parallelle rette linjer. Transformstation max. 60/10 kV inkl. teknikbygning: Samlet areal max. 0,4 ha og max. højde på 5,5 m. Øvrige bygninger max. 3 m.

Miljø

Området er støjbelastet.

Zonestatus

Fremtidig zonestatus er landzone

Nye rammebestemmelser for 00ta204 (Se kortbilag 4)

Områdets anvendelse

Tekniske anlæg

Bebyggelsens art og anvendelse

Specifik anvendelse er vindmølle anlæg, solenergianlæg, tekniske anlæg.

Område til vindmølle anlæg, solcelleanlæg samt de for anlæggets driftsnødvendige bygninger og tekniske installationer inkl. transformstation. I området kan der maks. opføres 4 vindmøller.

Særlige bestemmelser

Vindmøller min. 135 m og maks. 149,9 m totalhøjde. Møllerne skal stå på parallelle rette linjer.

Bebyggelsesforhold

For hele rammeområdet gælder:

Rammen regulerer ikke udstykning.

Solcellepaneler skal fremstå ens, hvad angår type, farve og højde. Solcellepaneler skal opstilles i lige, parallelle rækker. Solcellepaneler skal anti-refleksbehandles. Master må maks. være 15 m.

For vindmølle anlæg gælder:

Bebyggelseshøjden må ikke overstige 149,9 m.

For solenergianlæg gælder:

Bebyggelseshøjden må ikke overstige 3,2 m.

For tekniske anlæg gælder:

Bebyggelseshøjden må ikke overstige 7 m.

Miljø

Områder til solcelleanlæg skal indhegnes og afskærmes af beplantning langs den ydre afgrænsning af lokalplanområdet.

Zonestatus

Fremtidig zonestatus er landzone

Nye rammebestemmelser for 00ta205 (Se kortbilag 4)

Områdets anvendelse

Tekniske anlæg

Bebyggelsens art og anvendelse

Specifik anvendelse er solenergianlæg, tekniske anlæg

Solenergianlæg i form af solcelleanlæg, samt de for anlæggets driftsnødvendige bygninger og tekniske installationer inklusiv transformstation.

Bebyggelsesforhold

Tillæg nr. 17

Kommuneplan 2021-2033

For hele rammeområdet gælder:
Rammen regulerer ikke udstykning.

Solcellepaneler skal fremstå ens, hvad angår type, farve og højde. Solcellepaneler skal opstilles i lige, parallelle rækker. Solcellepaneler skal anti-refleksbehandles.

For solenergianlæg gælder:
Bebyggelseshøjden må ikke overstige 3,2 m.

For tekniske anlæg gælder:
Bebyggelseshøjden må ikke overstige 7 m.

Miljø

Områder til solcelleanlæg skal indhegnes og afskærmes af beplantning langs den ydre afgrænsning af lokalplanområdet.

Zonestatus

Fremtidig zonestatus er landzone

Nye rammebestemmelser for 00ta206 (Se kortbilag 4)

Områdets anvendelse
Tekniske anlæg

Bebyggelsens art og anvendelse
Specifik anvendelse er solenergianlæg, tekniske anlæg

Solenergianlæg i form af solcelleanlæg, samt de for anlæggets driftsnødvendige bygninger og tekniske installationer inklusiv transformerstation.

Bebyggelsesforhold

For hele rammeområdet gælder:
Rammen regulerer ikke udstykning.

Solcellepaneler skal fremstå ens, hvad angår type, farve og højde. Solcellepaneler skal opstilles i lige, parallelle rækker. Solcellepaneler skal anti-refleksbehandles.

For solenergianlæg gælder:
Bebyggelseshøjden må ikke overstige 3,2 m.

For tekniske anlæg gælder:
Bebyggelseshøjden må ikke overstige 7 m.

Miljø

Områder til solcelleanlæg skal indhegnes og afskærmes af beplantning langs den ydre afgrænsning af lokalplanområdet.

Zonestatus

Fremtidig zonestatus er landzone

Nye rammebestemmelser for 00ta207 (Se kortbilag 4)

Områdets anvendelse
Tekniske anlæg

Bebyggelsens art og anvendelse
Specifik anvendelse er vindmølle anlæg.

Område til vindmølle anlæg samt de for anlæggets driftsnødvendige teknikbygninger, koblingsstation og transformerstation. I området kan der maks. opføres 2 vindmøller.

Tillæg nr. 17

Kommuneplan 2021-2033

Bebyggelsesforhold

For hele rammeområdet gælder:
Bebyggeshøjden må ikke overstige 149,9 m.
Rammen regulerer ikke udstykning.

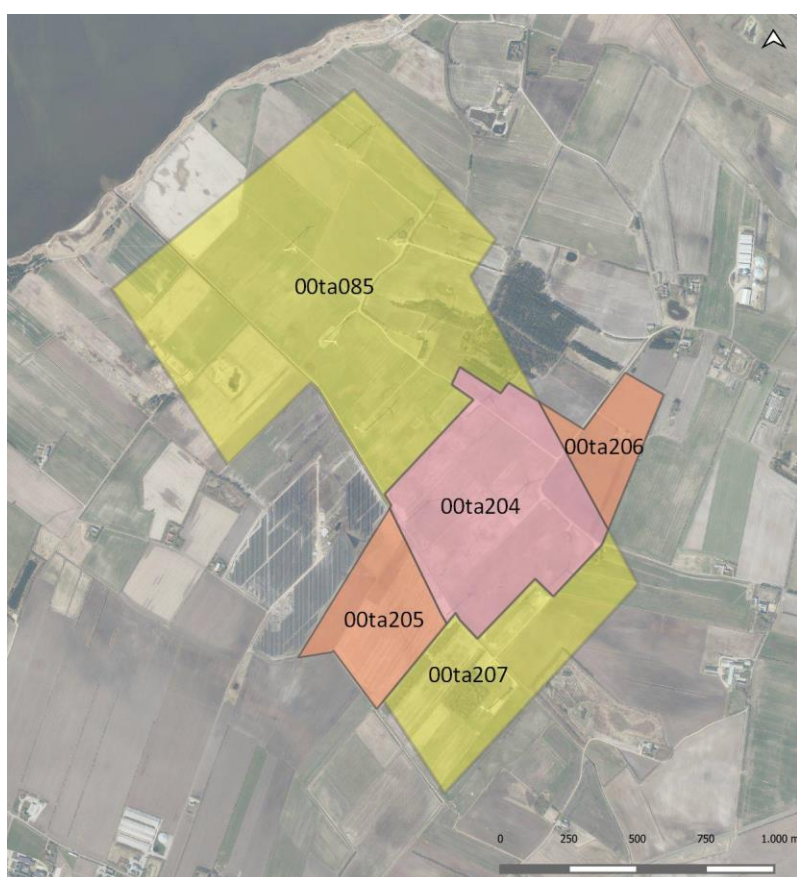
Det er desuden tilladt at opføre transformation på maks. 5,5 m og øvrige tekniske bygninger på maks. 3 m.

Miljø

Området er støjbelastet.

Zonestatus

Fremtidig zonestatus er landzone.



Kortbilag 4. Fremtidige rammeområder 00ta085, 00ta204, 00ta205, 00ta206 og 00ta207.

Tillæg nr. 17

Kommuneplan 2021-2033

Planloven

I henhold til Planlovens § 24 skal der i forbindelse med kommuneplanforslaget oplyses om reglerne i Planlovens § 12 stk. 2 og 3.

I henhold til §12, stk. 2 kan byrådet inden for byzoner modsætte sig udstykning og bebyggelse, som er i strid med kommuneplanens rækkefølgebestemmelser. Forbud kan dog ikke nedlægges, når det pågældende område er omfattet af en detaljeret byplanvedtægt eller lokalplan, der er tilvejebragt før kommuneplanen.

I henhold til §12, stk. 3 kan byrådet inde for byzoner og sommerhusområder modsætte sig opførelse af bebyggelse eller ændret anvendelse af bebyggelse eller ubebyggede arealer, når bebyggelsen eller anvendelsen er i strid med bestemmelser i kommuneplanens rammedel. Forbud kan dog ikke nedlægges, når det pågældende område i kommuneplanen er udlagt til offentligt formål, eller når området er omfattet af en lokalplan eller en byplanvedtægt.

Forslag til Tillæg nr. 17 til Kommuneplan 2021-2033 offentliggøres samtidig med forslag til Lokalplan nr. 474 i henhold til Planlovens § 24, med en frist på 8 uger til at fremkomme med indsigelser mod, eller ændringsforslag til planforslagene.

Vedtagelsespåtegning

Forslag til kommuneplantillægget

Foreløbig vedtaget af Ringkøbing-Skjern Kommunes Byråd i henhold til § 24 i Lov om planlægning, den 10. maj 2022.



Hans Østergaard
Borgmester



Jens Peter Hegelund Jensen
Kommunaldirektør

Endelig vedtagelse af kommuneplantillægget

Endeligt vedtaget af Ringkøbing-Skjern Kommunes **Byråd** i henhold til § 27 i Lov om planlægning, den 2022.

Hans Østergaard
Borgmester

Jens Peter Hegelund Jensen
Kommunaldirektør

Offentlig bekendtgørelse af kommuneplantillægget

Kommuneplantillægget er i henhold til § 30 i Lov om planlægning offentlig bekendtgjort den 2022.
Kommuneplantillægget er i henhold til § 54b i Lov om planlægning registreret i Plandata.dk.